

**ДОГОВОР № 170**  
**безвозмездного пользования нежилыми помещениями**  
**в зданиях, сооружениях и прочих объектах,**  
**являющихся муниципальной собственностью**

г. Выборг  
Ленинградской области

01.03.2004 г.

*Муниципальное образование «Выборгский район Ленинградской области»* зарегистрировано приказом Ленинградской областной регистрационной палаты № МО/71 от 03.08.1998 г. Реестровый номер МО/00071. Свидетельство о государственной регистрации серии ЛО-002 № 210011 от 06.05.2002 г. (дубликат). Новая редакция Устава зарегистрирована приказом Ленинградской областной регистрационной палаты № МО/117 от 17.08.2000 г., изменения и дополнения в Устав зарегистрированы приказом УЮ-ЛОРП № МО/141 от 16.07.2001 г. ИНН 4704026570. Местонахождение органов местного самоуправления: 188800, Ленинградская область, г. Выборг, ул. Крепостная д.35 и ул. Советская д. 12, в лице *Комитета по управлению муниципальным имуществом Муниципального образования «Выборгский район Ленинградской области»*, действующего в соответствии с Положением «О порядке управления и распоряжения муниципальным имуществом в Муниципальном образовании «Выборгский район Ленинградской области», принятым муниципальным собранием Муниципального образования за № 4/5 от 15.05.2001 г. Местонахождение: 188800, Ленинградская область, г. Выборг, ул. Ушакова, д.1 ИНН: 4704000011, в лице *заместителя председателя Комитета Власовой Эльвиры Аркадьевны*, действующей на основании должностной инструкции, утвержденной председателем Комитета, действующим на основании Положения, утвержденного распоряжением Главы Администрации МО «Выборгский район Ленинградской области» № 72-р от 28.01.2003 г., именуемое в дальнейшем ССУДОДАТЕЛЬ с одной стороны, и *Муниципальное образовательное учреждение для детей дошкольного и младшего школьного возраста «Лосевская начальная школа - детский сад»*, действующее на основании Устава, утвержденного Постановлением Главы администрации муниципального образования «Выборгский район Ленинградской области» № 3154 от 13.10.2003 г., бланком Свидетельства о государственной регистрации юридического лица серия 47 № 001858680 выданным ИМНС РФ по Выборгскому району Ленинградской области подтверждается, что в единый государственный реестр юридических лиц внесена запись о создании юридического лица путем реорганизации в форме слияния 24.11.2003 г. за основным государственным регистрационным номером 1034700895602; местонахождение: 188966 Ленинградская область, Выборгский район, п. Лосево; ИНН 4704054313, именуемое в дальнейшем ССУДОПОЛУЧАТЕЛЬ, в лице *директора Бутырской Антонины Григорьевны*, действующей на основании Постановления Главы администрации Муниципального образования «Выборгский район Ленинградской области» № 1855 от 01.07.2003 г., с другой стороны, при участии *Окружной администрации Лесозгорского территориального округа*, в лице *Главы администрации Гастюхиной Ирины Альбертовны*, именуемой в дальнейшем БАЛАНСОДЕРЖАТЕЛЬ,

*заключили настоящий Договор о нижеследующем:*

### I ПРЕДМЕТ ДОГОВОРА

- 1.1. Ссудодатель обязуется предоставить Ссудополучателю в безвозмездное пользование *на неопределенный срок* нежилые помещения *1-го и 2-го этажей* общей площадью *1 462,0 кв. м.* в отдельно-стоящем двухэтажном здании, расположенном по адресу: *Выборгский р-н, п. Лосево*, в соответствии с прилагаемыми поэтажными планами и экспликацией (Приложения 1.1 – 1.5).
- 1.2. Основанием для заключения настоящего Договора является Распоряжение Главы Администрации МО «Выборгский район Ленинградской области» № 184-р от 27.02.2004г.
- 1.3. Срок с 01.03.2004 г.
- 1.4. Целевое назначение – *образовательное учреждение.*
- 1.5. Сдача помещений в безвозмездное пользование не влечет передачу права собственности на него.

### II ОБЯЗАННОСТИ СТОРОН

- 2.1. Ссудодатель обязуется передать имущество по акту приема-передачи (Приложение 2).

- 2.2. Ссудополучатель обязуется:
- 2.2.1. Эффективно использовать имущество;
  - 2.2.2. Обеспечивать сохранность имущества;
  - 2.2.3. Поддерживать имущество, полученное в безвозмездное пользование, в исправном состоянии, включая осуществление текущего и капитального ремонта, техническое обслуживание, при этом не подлежат возмещению любые произведенные улучшения имущества;
  - 2.2.4. Нести все расходы по содержанию имущества;
  - 2.2.5. Обеспечивать в помещениях соблюдение санитарных и противопожарных норм (аналогичные требования распространяются на прилегающую к зданию территорию);
  - 2.2.6. Заключение договора в течение 10 дней с момента заключения настоящего договора на возмещение расходов по содержанию и эксплуатации занимаемых помещений с балансодержателем здания и другими эксплуатационными организациями;
  - 2.2.7. Не производить никаких перепланировок и переоборудования имущества, вызываемых потребностями Ссудополучателя, без письменного разрешения Ссудодателя имущества.
  - 2.2.8. Не допускать ухудшения технического состояния имущества; это требование не распространяется на ухудшение, связанные с нормативным износом имущества в процессе эксплуатации;
  - 2.2.9. Ссудополучатель не вправе передавать имущество третьему лицу (совершать любые сделки с имуществом без согласия Ссудодателя);
  - 2.2.10. По требованию Ссудодателя предоставлять имущество для проверки его технического состояния, использования по назначению, а также обеспечивать допуск в помещение представителей организаций, контролирующих соблюдение законодательства, касающегося порядка использования и эксплуатации зданий, в установленные ими сроки устранять зафиксированные нарушения
  - 2.2.11. Оплатить страховой взнос по страхованию объектов нежилого фонда, переданных в безвозмездное пользование Ссудополучателю от рисков утраты, гибели в уполномоченной страховой компании КУМИ.
  - 2.2.12. В течении 30 дней с момента заключения настоящего договора оплатить расходы, связанные со страхованием имущества, полученного в пользование по настоящему договору, путем перечисления на расчетный счет или внесения в кассу в соответствии с действующим российским законодательством, одного из страховых Обществ, указанных в п.9.4. настоящего договора страховой премии, в размере, указанном Арендодателем в соответствии с заключенным Арендодателем с одной из указанных в п.9.4 страховщиком договором страхования имущества.
  - 2.2.13. Ссудополучатель обязан за свой счет в срок **до 31.12.2004 г.** провести техническую инвентаризацию занимаемых помещений в Выборгском бюро технической инвентаризации.
  - 2.2.14. Выполнять Правила содержания и обеспечения санитарного состояния территорий населенных пунктов МО "Выборгский район Ленинградской области", утвержденных Решением Муниципального Собрания МО "Выборгский район Ленинградской области" от 13.02.2003 г. № 1/14.

### **III РИСК СЛУЧАЙНОЙ ГИБЕЛИ ИЛИ СЛУЧАЙНОГО ПОВРЕЖДЕНИЯ ИМУЩЕСТВА**

Ссудополучатель несет риск случайной гибели или случайного повреждения полученного в безвозмездное пользование имущества, если имущество погибло или было испорчено в связи с тем, что он использовал его не в соответствии с настоящим договором или назначением имущества, либо передал его третьему лицу без согласия Ссудодателя. Ссудополучатель несет также риск случайной гибели или случайного повреждения имущества, если с учетом фактических обстоятельств мог предотвратить его гибель или порчу, пожертвовав своей вещью, но предпочел сохранить свою вещь.

### **IV РАСТОРЖЕНИЕ НАСТОЯЩЕГО ДОГОВОРА**

- 4.1. Ссудодатель вправе потребовать расторжения настоящего договора в случаях, когда Ссудополучатель:
- 4.1.1. Использует имущество не в соответствии с договором или назначением имущества;
  - 4.1.2. Не выполняет обязанностей по поддержанию имущества в исправном состоянии или его содержанию;
  - 4.1.3. Существенно ухудшает состояние имущества;
  - 4.1.4. Без согласия Ссудодателя передал имущество третьему лицу.

4.1.5. Если Ссудополучатель не исполнил обязанности по оплате расходов, связанных со страхованием муниципального имущества, полученного по настоящему договору, согласно п.2.2.12 договора

4.1.6. В случае нарушения Ссудополучателем более 2 раз п.п.1-7 ст. 22 Правил содержания и обеспечения санитарного состояния территорий населенных пунктов МО "Выборгский район Ленинградской области".

4.2. Ссудополучатель вправе требовать расторжения настоящего договора:

4.2.1. При обнаружении недостатков, делающих нормальное использование имущества невозможным или обременительным, о наличии которых он не знал и не мог знать в момент заключения договора;

4.2.2. Если имущество в силу обстоятельств, за которые он не отвечает, окажется в состоянии, непригодном для использования;

4.2.3. Если при заключении договора Ссудодатель не предупредил его о правах третьих лиц на передаваемое имущество;

4.2.4. При неисполнении Ссудодателем обязанности передать имущество и относящиеся к нему документы.

4.3. Договор может быть расторгнут по соглашению сторон.

## **V ОТКАЗ ОТ НАСТОЯЩЕГО ДОГОВОРА**

Любая из сторон вправе во всякое время отказаться от настоящего договора, письменно известив об этом другую сторону за один месяц.

## **VI ИЗМЕНЕНИЕ СТОРОН В НАСТОЯЩЕМ ДОГОВОРЕ**

6.1. Ссудодатель вправе произвести отчуждение имущества или передать его в возмездное пользование третьему лицу. При этом к новому собственнику или пользователю переходят права по настоящему договору, а его права в отношении имущества обременяются правами Ссудополучателя.

6.2. В случае реорганизации или ликвидации Ссудодателя, права и обязанности Ссудодателя по настоящему договору переходят к правопреемнику или к другому лицу, к которому перешло право собственности на имущество или иное право, на основании которого имущество было передано в безвозмездное пользование.

## **VII ПРЕКРАЩЕНИЕ НАСТОЯЩЕГО ДОГОВОРА**

7.1. Настоящий договор прекращается в случае ликвидации Ссудополучателя, как юридического лица.

## **VIII ОТВЕТСТВЕННОСТЬ СТОРОН**

8.1. Ссудодатель отвечает за недостатки имущества, которые он умышленно или по грубой неосторожности не оговорил при заключении настоящего договора.

8.2. Ссудодатель отвечает за вред, причиненный третьему лицу в результате использования имущества, если не докажет, что вред причинен вследствие умысла или грубой неосторожности Ссудополучателя или лица, у которого это имущество оказалось с согласия Ссудодателя.

8.3. Помимо случаев, предусмотренных в подпунктах 8.1. и 8.2. настоящего договора стороны несут ответственность в соответствии с действующим гражданским законодательством Российской Федерации.

## **IX ЗАКЛЮЧИТЕЛЬНЫЕ ПОЛОЖЕНИЯ**

9.1. Настоящий договор вступает в силу с момента его заключения, составлен в 2-х экземплярах.

9.2. Изменения и дополнения к настоящему договору оформляются дополнительным соглашением сторон, которое является неотъемлемой частью настоящего договора.

9.3. Споры и разногласия между сторонами по настоящему договору решаются в установленном законодательством Российской Федерации порядке.

9.4. Общества-Страховщики, имеющие право на страхование муниципального имущества, в соответствии с Распоряжением Главы Администрации МО «Выборгский район Ленинградской области»

№ 332-р от 05.04.2001 г. «О страховании объектов недвижимости» и Генеральным соглашением от 28 февраля 2002 г.

**Организации-страховщики, аккредитованные Ссудодателем**  
ОАО Страховая компания «Русский мир», адрес в Выборге: ул. Куйбышева д.10  
ЗАСО «Ингосстрах-Санкт-Петербург», адрес в Выборге: Ленинградский пр. д.31  
АСО «Русь»: адрес в Выборге: наб.40-летия ВЛКСМ д.7.

### Х ЮРИДИЧЕСКИЕ АДРЕСА И РЕКВИЗИТЫ СТОРОН

#### ССУДОПОЛУЧАТЕЛЬ

Муниципальное образовательное учреждение  
для детей дошкольного и младшего  
школьного возраста "Лосевская начальная  
школа - детский сад"

188966 Ленинградская область,  
Выборгский р-н, п. Лосево  
тел. 42-233 42-218

#### ССУДОДАТЕЛЬ

Комитет по управлению муниципальным  
имуществом МО "Выборгский район  
Ленинградской области"

188800 Ленинградская область,  
г. Выборг, ул. Ушакова, д.1  
тел.(81278) 207-70

### ХІ ПОДПИСИ СТОРОН

#### ССУДОПОЛУЧАТЕЛЬ

Директор МОУ «Лосевская школа – сад»

Бутырская Анастасия Григорьевна



#### ССУДОДАТЕЛЬ

Заместитель председателя КУМИ МО  
«Выборгский район - Ленинградской области»

Власова Эльвира Аркадьевна



#### БАЛАНСОДЕРЖАТЕЛЬ

Окружная администрация Лесогорского территориального округа

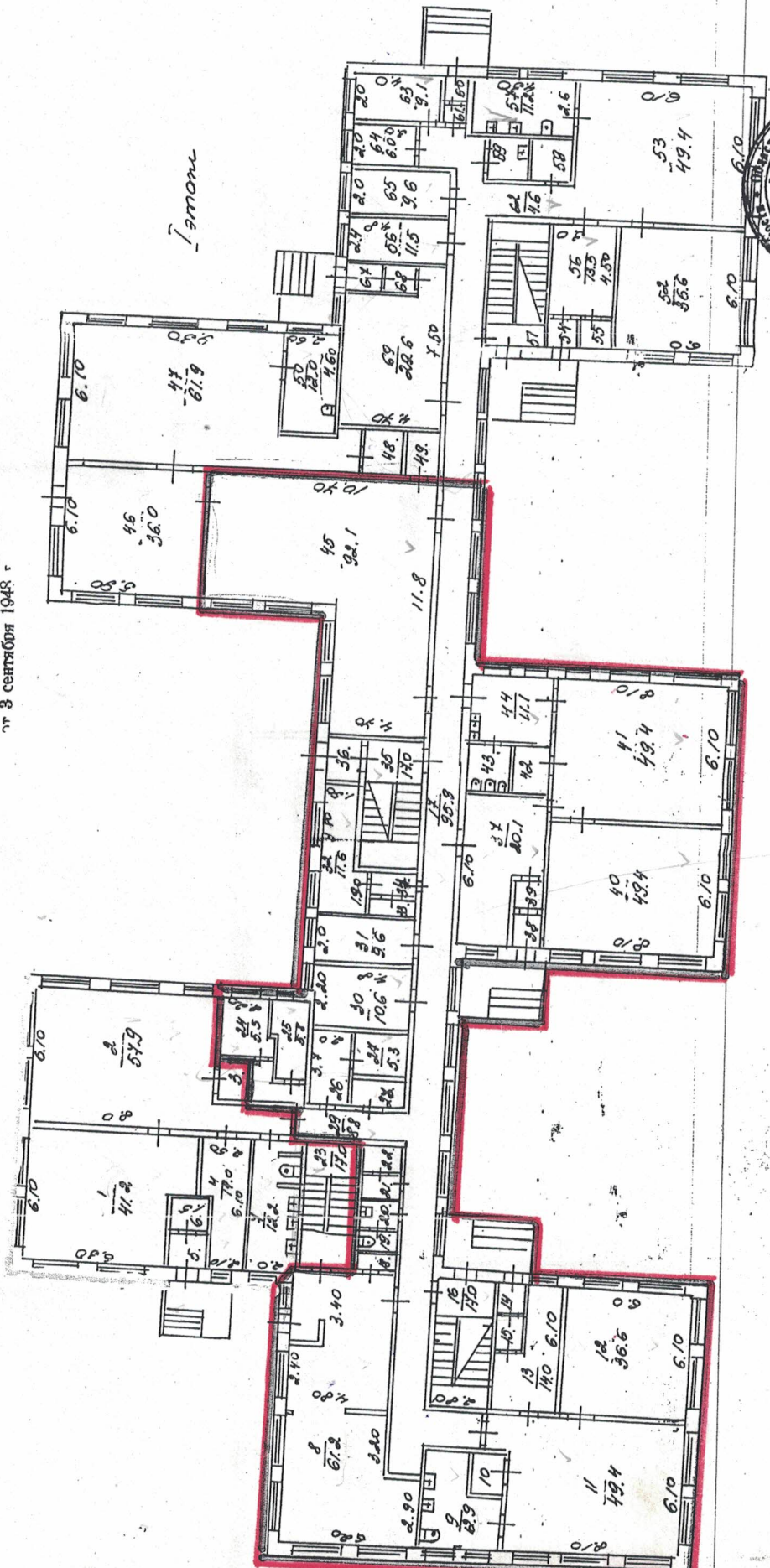
Ссудополучателем предоставлены Договоры на оказание коммунальных услуг и согласования условий пользования помещениями в органах Госпожнадзора и Госсанэпиднадзора, помещения переданы в безвозмездное пользование Ссудополучателю

*И. А. Гастюхина*

Гастюхина И. А.



*М.О. Мисюков*

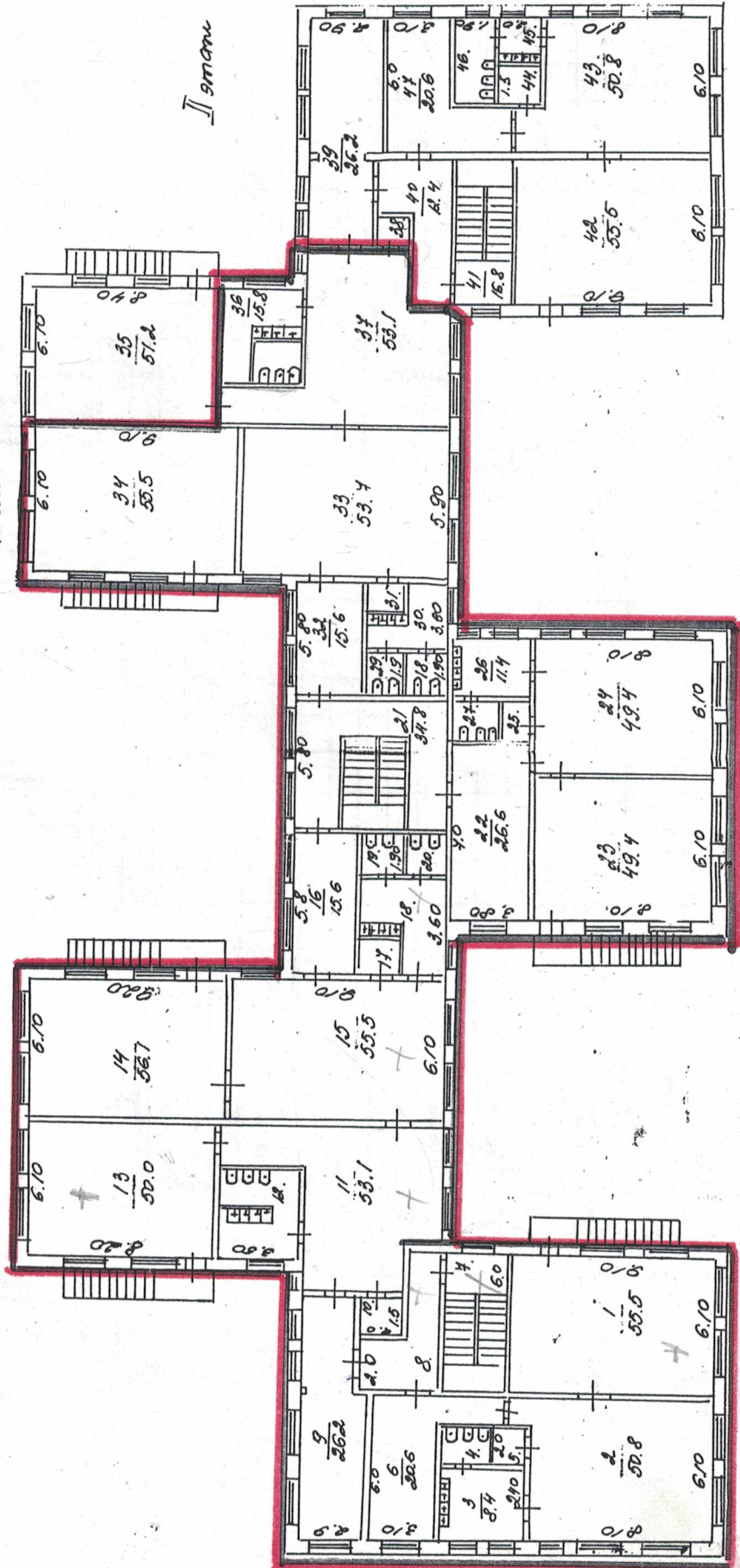


«правоустанавливающим док.  
не является»  
подставлен по фактическому пользованию.  
Договор № 35-1-11/с  
от 8 сентября 1948 г.

троечная, в гор.  
в гор.  
тринадцатого  
1800

в г.р. Иркутск Сосно Лес. обл.  
 принадлежащего 1:200

правоустанавливающим актом  
 не является  
 объявлен по фактическому пользованию,  
 разъяснение МХХ РСФСР № 35-1-11/с  
 от 3 сентября 1948 г.



Областное Управление  
 Водного Ресурса  
 Иркутской области  
 100000, Спик  
 1000-57711

г. Ростов-на-Дону, район Краснодонского торг. ул. (проезд) № 116

Шлоады по выгурснскому омеру в м.2 а том числе преназначенная под помещеня

Дата записи литера по плану	Этажи (начиная с первого и кончая последним)	Номер помещения кавтра, тороса, сродского и т.п.	Номер по плану	Назначение частей помещеня: жилой комната, каменнородное помещеня, кладовая, ванная, бассейн, туалет, кухня, коридор и т.д.	Формула подсчета площадей по выгурснскому омеру	жилья		торосые		промышленных (производственных) помещений	садыосе		предприята, водоооборуженя, канализаня	каваларские	предприята, общеносна, лшаня	школьные		учебные, научные, учебные	учебно-сипарных учреждений	кульурно-просветительных учреждений	театросе и других зрелищных предприятий	творческих мастерских, художественно-спульторосе		прочие	Итого (по варианту, этажу, строению)	Высота помещеня по выгурснскому омеру									
						основная	вспомогательная	основная	вспомогательная		основная	вспомогательная				основная	вспомогательная					основная	вспомогательная				основная	вспомогательная							
1	1						7	8						17	18		23	24	25	26	27	28	29	30	31	32	33	34	35	36	37	38			
			1	Спальня												41,7																			
			2	Кухня												59,9																			
			3	Ванная												3,0																			
			4	Коридор												14,0																			
			5	Коридор												2,4																			
			6	Коридор												2,4																			
			7	Коридор												2,4																			
			8	Кухня												2,2																			
			9	Коридор												6,9																			
			10	Кухня												2,9																			
			11	Кухня												3,0																			
			12	Кухня												2,9																			
			13	Коридор												2,4																			
			14	Коридор												2,4																			
			15	Коридор												2,4																			
			16	Коридор												2,4																			
			17	Коридор												2,4																			
			18	Коридор												2,4																			
			19	Коридор												2,4																			
			20	Коридор												2,4																			
			21	Коридор												2,4																			
			22	Коридор												2,4																			
			23	Коридор												2,4																			
			24	Коридор												2,4																			
			25	Коридор												2,4																			
			26	Коридор												2,4																			
			27	Коридор												2,4																			
			28	Коридор												2,4																			
			29	Коридор												2,4																			
			30	Коридор												2,4																			
			31	Коридор												2,4																			
			32	Коридор												2,4																			
			33	Коридор												2,4																			
			34	Коридор												2,4																			
			35	Коридор												2,4																			
			36	Коридор												2,4																			
			37	Коридор												2,4																			
			38	Коридор												2,4																			

ПРИЛОЖЕНИЕ 1.3  
к договору безвозмездного пользования  
№ 170 от 01.03.2004 г.





ПРИЛОЖЕНИЕ 1.4

к договору безвозмездного пользования  
№ 170 от 01.03.2004 г.

Дата записи лифта по плану	Этаж (вместим с переездом и комнатой)	Номер помещения	квартиры, торгово-складского и т.п.	Номер по плану	Назначение частей помещений: жилая комната, канцелярская комна- та, кладовая комната, бытовая комната, кухня, коридор и т.п.	Формула расчета площади по внутреннему обмеру	жилая		торговое		промышлен- ных (производ- ственных предприятий)		сельские		предпри- тия общест- венно- жилищного назначения		школьные		учебно- научных учреждений		дворово- садоводных учреждений		культурно- просветитель- ских учреждений		театральное и других зрелищных предприятий		медицинских учреждений и учреждений		прочие	Итого по квартире, этажу, строению	Высота помещения по внутреннему обмеру					
							основная	вспомогательная	основная	вспомогательная	основная	вспомогательная	основная	вспомогательная	основная	вспомогательная	основная	вспомогательная	основная	вспомогательная	основная	вспомогательная	основная	вспомогательная	основная	вспомогательная	основная	вспомогательная				основная	вспомогательная	основная	вспомогательная	основная
						6	основная	основная										23	24	25	26	27	28	29	30	31	32	33	34	35	36	37	38			
		65.	Кабина		Кабина											96																				
		66.	—		—										15																					
		67.	Коридор		Коридор											90																				
		68.	Коридор		Коридор											16																				
		69.	Общественн		Общественн											296																				
					Учхоз по I этажу:											535																				11048





**АКТ**  
приема-передачи и технического состояния  
объекта недвижимости

г. Выборг  
Ленинградской области

01.03.2004 г.

ССУДОДАТЕЛЬ Комитет по управлению муниципальным имуществом МО "Выборгский район Ленинградской области", в лице заместителя председателя Власовой Эльвиры Аркадьевны, при участии БАЛАНСОДЕРЖАТЕЛЯ Окружной администрации Лесогорского территориального округа, в лице Главы администрации Гастюхиной Ирины Альбертовны, с одной стороны и ССУДОПОЛУЧАТЕЛЬ Муниципальное образовательное учреждение для детей дошкольного и младшего школьного возраста "Лосевская начальная школа - детский сад", в лице директора Бутырской Антонины Григорьевны,

*составили настоящий Акт о нижеследующем:*

На основании договора безвозмездного пользования № 170 от 01.03.2004 г. ССУДОДАТЕЛЬ передает, ССУДОПОЛУЧАТЕЛЬ принимает на неопределенный срок нежилые помещения 1-го и 2-го этажей общей площадью 1462,0 кв. м. в отдельно-стоящем двухэтажном здании, расположенном по адресу: п. Лосево.

Срок аренды: с 01.03.2004 г.

**Характеристика здания:**

Тип: нежилое здание

Год постройки: 1987 г.

Этажность: 2 (два)

Износ по состоянию на 01.01.2004 г. составляет 54 %

Высота потолка: 2,9 м

Принадлежность здания к памятникам истории и культуры: нет

**Материал конструкций и их техническое состояние:**

Стены: кирпичные

Кровля: мягкая

Фундамент: бетонно-ленточный

**Здание оборудовано:**

Водоснабжение: холодное и горячее имеется

Канализация: имеется

Отопление: да

Электроосвещение: да

Первоначальное использование помещения:

**Техническое состояние помещений, сдаваемых в безвозмездное пользование:** удовлетворительное

Настоящий акт составлен в 3-х экземплярах, имеющих одинаковую юридическую силу, по одному для каждой из сторон.

*Примечание: после проведения технической инвентаризации помещений Выборгским РУТИ площади подлежат уточнению.*

**П Р И Н Я Л:**

**ССУДОПОЛУЧАТЕЛЬ**

Директор МОУ «Лосевская начальная школа – сад»

Бутырская Антонина Григорьевна



**С Д А Л:**

**ССУДОДАТЕЛЬ**  
Заместитель председателя КУМИ МО  
«Выборгский район Ленинградской области»  
Власова Эльвира Аркадьевна



**БАЛАНСОДЕРЖАТЕЛЬ**  
Глава ОА Лесогорского территориального округа  
Гастюхина Ирина Альбертовна





Пронумеровано,  
процитувано,  
скреплено печатью  
10/2021



**ДОКУМЕНТ ПОДПИСАН  
ЭЛЕКТРОННОЙ ПОДПИСЬЮ**

**СВЕДЕНИЯ О СЕРТИФИКАТЕ ЭП**

Сертификат 603332450510203670830559428146817986133868575779

Владелец Утешева Екатерина Александровна

Действителен с 09.08.2021 по 09.08.2022